



2015-12-08 10:54 CET

'Hjem svære hjem'

En ny rapport fra SFI viser, at der kommer stadig flere hjemløse i Danmark. Men hvordan bliver man overhovedet hjemløs herhjemme? Hvornår er man hjemløs? Og hvad er et hjem egentlig? De spørgsmål behandles i forestilling 'Hjem svære hjem' med og om hjemløse på Edison-scenen. Forestillingen er skabt af C:NTACT i partnerskab med Bikubenfonden.

I 'Hjem svære hjem' fortæller en gruppe hjemløse om at finde sig til rette som rodløse. Forestillingen giver indblik i hverdagen uden en bolig, om årsagerne til hjemløshed og om de benhårde konsekvenser, det rå liv på gaden har. Det er et liv med overhængende fare for vold, privatliv er en umulighed, og man må vænne sig til at blive undgået og ignoreret af byens befolkning. De medvirkende i forestillingen fortæller om statutabet,

skammen, desperationen og de kolde nætter, hvor de går og går for at holde varmen. Men de fortæller også om følelsen af frihed, livsglæde og om at vågne under åben himmel med solen flimrende i øjenvipperne.

Andet end fattigdom

Hjemløshed er meget andet end fattigdom og manden på bænken. Det er også manden med job; den unge studerende som låner sofa efter sofa og den midaldrende kvinde, som ligner din mor. De færreste hjemløse opfatter sig selv som hjemløse. De troede ikke, det kunne ske for dem. Men menneskets sociale fernis er tyndt. Tyndt nok til, at en fyring fra jobbet, skilsmisse, ensomhed, stress eller sofasurfing kan føre til et liv uden hjem – og dermed et liv, der hurtigt kan lede til store sociale problemer og omkostninger for personen og samfundet.

'Hjem til alle' alliancen

Forestillingen er skabt af C:NTACT og blevet til i et partnerskab med Bikubenfonden, der har været hovedbidragsyder til C:NTACT siden 2004. Bikubenfonden har gennem mange år haft et særligt fokus på hjemløshed blandt unge, og i 2015 har fonden sammen med Realdania, Københavns Kommune og Helsefonden gennemført en foranalyse af hjemløseområdet. Analysen peger på, at det oftest ikke i sig selv er nok at stille en bolig til rådighed for den hjemløse unge. Det kræver samtænkning af boligløsninger, netværk, uddannelse og job - og ikke mindst inddragelse af den unges perspektiv på eget liv og muligheder.

- Parterne er lige nu sammen i gang med at etablere en alliance mellem offentlige, private og frivillige organisationer, der i fællesskab skal bidrage til at nedbringe antallet af unge hjemløse. Idéen er at samle eksperter, erhvervsliv, uddannelser, organisationer og de unge hjemløse selv om løsninger på tværs af sektorer,” siger Bikubenfondens direktør Søren Kaare-Andersen.

FAKTA

'Hjem svære hjem' spiller på Edison i perioden 5. – 17. december 2015

Instruktør: Madeleine Røn Juul

Manuskript: de medvirkende

C:NTACT

Kernen i C:NTACTS sociale og kulturelle arbejde er den personlige historie, som bruges til at sætte fokus på og skabe forståelse for de problemer og udfordringer, samfundet står over for. Metoden er at lytte til deltageres personlige historier, professionalisere historierne og lade deltagerne dele dem med et publikum. Gennem teaterforestillinger, udstillinger, radiopodcasts og filmproduktioner giver C:NTACT på den måde stemme til udsatte grupper, som ellers ikke bliver hørt. Målet er at skabe en følelsesmæssig forståelse, som skaber forandring.

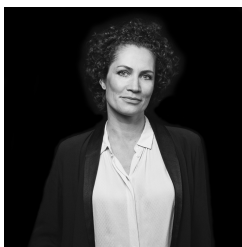
Hjemløse i Danmark: Baggrund & tal

- Ca. 1200 unge er i dag hjemløse på landsplan plus et ukendt mørketal.
- Der er sket en 80 pct. stigning i antallet af hjemløse unge de sidste 4 år.
- Knap hver tredje hjemløse er mellem 18 og 29 år gammel. Især i gruppen af 24-29-årige er antallet af hjemløse steget markant. I denne gruppe er 29 procent flere begyndt at leve på gaden siden 2013.
- Over halvdelen af unge hjemløse under 23 år kommer fra et middelklassehjem, hvor hverken mor eller far har misbrug eller psykisk sygdom
- Halvdelen af unge hjemløse har mindst ét misbrug af alkohol eller stoffer.
- Halvdelen af unge i hjemløshed har en psykisk sygdom.
- Hjemløse unge har en ekstrem overdødelighed.
- Hjemløshed blandt unge er en hurtig vej til store sociale problemer og omkostninger for personen og samfundet.

Læs mere om SFI's nye forskningsrapport og se flere fakta om hjemløshed i Danmark her: <http://www.sfi.dk/rapportoplysninger-4681.aspx?Action=1&NewsId=4826&PID=92>

Bikubenfonden arbejder med at nyskabe muligheder for unge på kanten og for aktuel scene- og billedkunst.

Kontaktpersoner



Iben Haugaard
Pressekontakt
Kommunikationschef
ih@bikubenfonden.dk
26 22 09 26



Julie Salling Lind
Pressekontakt
Kommunikationsmedarbejder
Visuel kommunikation
jsl@bikubenfonden.dk
31 76 83 77