

# Foreløbig effektanalyse

KøbenhavnAkademiet



2019-10-25 13:15 CEST

## Ny foreløbig delrapport om intensive læringsforløb

**Trygfondens Børneforskningscenter og Rambøll laver på vegne af Bikubenfonden og Egmont Fonden et effektstudie af tre intensive læringsforløb. Ny delrapport viser de foreløbige kvantitative resultater fra en af de tre indsatser; KøbenhavnAkademiet.**

I forbindelse med undersøgelsen af effekterne af tre intensive læringsforløb: DrengAkademiet, KøbenhavnAkademiet og Plan T er der netop udkommet en delrapport, der præsenterer de foreløbige kvantitative resultater fra KøbenhavnAkademiet. Delrapporten undersøger effekten af KøbenhavnAkademiets indsats i forhold til elevernes faglige resultater,

trivsel, fravær og vurdering af uddannelsesparathed. KøbenhavnerAkademiet er et intensivt læringsforløb for udvalgte drenge i 8. klasse på 13 københavnske skoler, hvor et intensivt læringsforløb på en camp kombineres med opfølgende forløb på deltagernes egne skoler.

Delrapporten er et foreløbigt notat inden den samlede rapport 'Effektstudium af intensive læringsforløb' udkommer i 2020. Delrapporten viser overordnet, at læringsforløbene ikke har effekt på de faglige resultater i dansk og matematik. Undersøgelsen finder heller ingen effekt i forhold til elevernes trivsel, mens der er varierende effekt ift. fravær og uddannelsesparathed.

### **Evalueringen viser ikke effekter**

I forhold til de faglige resultater, har forskerne undersøgt elevernes præstationer i dansk og matematik både i de nationale tests i 8. klasse, standpunktskarakterer i 9. klasse og eksamenskarakterer i 9. klasse. Her finder de ingen statistisk signifikante effekter af KøbenhavnerAkademiet. Derudover har de undersøgt elevernes trivsel via den nationale trivselsmåling. Her finder forskerne heller ingen statistisk signifikant effekt af det intensive læringsforløb.

I forhold til fravær viser resultaterne, at eleverne, der har deltaget i forløb hos KøbenhavnerAkademiet har en højere grad af ulovligt fravær i 9. klasse, men en lavere grad af sygefravær. Disse tal kan dog være behæftet med usikkerhed, da der kan være forskel på, hvordan det registreres ude på skolerne. Sidste parameter er uddannelsesparathed, hvor resultaterne viser, at eleverne fra KøbenhavnerAkademiet i mindre grad end de elever, de bliver sammenlignet med, bliver vurderet socialt parate til en uddannelse - her er der dog også en vis usikkerhed i forhold til, hvordan de enkelte skolars vurderingspraksis er. Samtidig viser undersøgelsen også, at elever fra KøbenhavnerAkademiet søger bredere optag på ungdomsuddannelser i forhold til de unge, de bliver sammenlignet med.

Som opfølgning på den kvantitative delrapport, udarbejdes også en kvalitativ analyse, der giver mulighed for at undersøge ovenstående resultater yderligere. I foråret 2020 foretages den endelige effektanalyse af KøbenhavnerAkademiet, der inkluderer endnu flere elever, og dermed vil styrke de endelige kvantitative resultater.

De samlede resultater fra 'Effektstudium af intensive læringsforløb', der udkommer i 2020, vil således bestå af en række kvalitative og kvantitative

evaluerings- og analyseaktiviteter, der gensidigt informerer hinanden og samlet set skal danne afsæt for at vurdere, om og i så fald hvorfor og hvordan de intensive læringsforløb gør en forskel for de unges faglige, sociale og personlige udvikling.

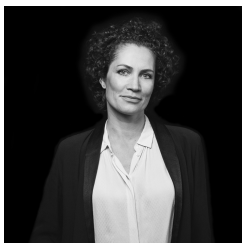
Læs hele delrapporten [her](#)

De tidligere udgivelser (delrapporter) findes [her](#)

---

Bikubenfonden arbejder med at nyskabe muligheder for unge på kanten og for aktuel scene- og billedkunst.

## Kontaktpersoner



### **Iben Haugaard**

Pressekontakt

Kommunikationschef

ih@bikubenfonden.dk

26 22 09 26



### **Julie Salling Lind**

Pressekontakt

Kommunikationsmedarbejder

Visuel kommunikation

jsl@bikubenfonden.dk

31 76 83 77