

2016-10-11 09:03 CEST

Ny strategi i Bikubenfonden: Nyskaber muligheder for unge på kanten og aktuel kunst

Bikubenfonden har i 2016 fået ny strategi. Fonden vil fremover arbejde for at skabe nye muligheder for unge på kanten af samfundet og for kunstnere og kulturinstitutioner til at gå nye veje. Det skal ske ved brug af en bredere palette af filantropiske virkemidler end alene at udskrive checks.

Bikubenfonden har gennem de seneste par år gennemgået en markant forandring. Tidligere havde fonden en mere traditionel praksis med fokus på klassiske donationer. Men med den nye strategi for det filantropiske område bevæger Bikubenfonden sig nu i endnu højere grad i retning af at agere som

en proaktiv, samarbejdsorienteret og engagerende fond.

"I Bikubenfonden har vi et ønske om at tage et medansvar for udviklingen af det danske samfund. Vi vil agere som katalysator for nogle af de områder, som ingen samfundsaktør kan løfte alene: Skabe nye muligheder for de alt for mange unge, der lever på kanten af samfundet og for kunstnere og kulturinstitutioner til at gå nye veje," siger fondens direktør Søren Kaare-Andersen.

Med et samlet uddelingsniveau på godt 70 mio. kr. årligt er Bikubenfonden blandt de mindre af de store danske fonde. Formålet med den nye strategi er at arbejde mere fokuseret og få endnu mere ud af midlerne:

"Hvis vi skal skabe større virkning og betydning af fondens midler, er vi nødt til at tage nye metoder i brug. Vi vil blandt andet i højere grad gå i dialog og samarbejde med vores omverden," siger Søren Kaare-Andersen.

Fra ansøgningsdreven til proaktiv filantropi

Bikubenfondens nye strategi er baseret på tænkningen om, at de filantropiske fonde er i en unik position til at skabe forandring i samarbejde med civilsamfund, private og offentlige aktører, handle risikovilligt og tænke langsigtet. Fondens fokus vil være på at udvikle og afprøve nytænkende indsatser med det formål at skabe mest mulig social værdi og kunstnerisk kvalitet.

"Vi kan ikke løse samfundets udfordringer alene. Vi tror på, at de bedste resultater opnås i samarbejde med andre aktører og ikke mindst ved at inddrage dem, som det hele handler om," siger Søren Kaare-Andersen.

Bikubenfonden ønsker fortsat at modtage kvalificerede ansøgninger inden for de prioriterede områder. Men i løbet af 2017 vil fondens ansøgningsprocesser gradvist blive mere fokuserede. Fonden arbejder allerede i dag med både calls og priskonkurrencer, og det arbejde vil blive intensiveret på de to uddelingsområder.

Bikubenfonden - nyskaber muligheder

Bikubenfondens nye strategi tager afsæt i ønsket om at skabe nye muligheder på det kulturelle og sociale felt. "Nyskaber muligheder" er fondens nye afsæt og udtrykker en vilje til at arbejde på innovative måder og skabe nye muligheder for de mennesker, organisationer og indsatser, fonden støtter.

”Vi ønsker med den nye strategi at understøtte innovative og nytænkende organisationer, kulturinstitutioner og kunstnere. Vi ser os selv som en ressource og en samarbejdspartner og ikke en donor alene. Vi oplever heldigvis et momentum for at tænke nyt hos de mange kompetente mennesker og organisationer, vi samarbejder med hver dag,” siger Søren Kaare-Andersen.

Filosofien i den nye strategi er, at der inden for både det sociale og det kulturelle område findes et behov for forandring og nybrud, som ikke altid kan ske med enkeltstående indsatser. Metoden på større indsatser vil ofte være den samme på tværs af de to meget forskelligartede indsatsområder. Først skal der identificeres nye og relevante fokusområder i samspil med det faglige felt. Derefter vil fonden samle og producere ny viden og dernæst indgå samarbejder med sin omverden om udformningen af indsatserne.

Aktuel kunst

På det kulturelle område har den nye strategi fokus på at bistå professionelle kunstnere og kulturinstitutioner med at gå nye veje og realisere deres potentiale. Fondens vil bakke op om udviklingen af den idérigdom og kvalitet, der er på kunstscenen.

”Bikubenfonden ønsker fremover at være endnu mere fokuseret på aktuel kunst. Hermed menes såvel samtidens kunst som kunst, der har en relevans i dag. Den historiske billedkunst og klassiske værker inden for scenekunsten kan sagtens være aktuel i en nutidig formidling eller iscenesættelse,” siger Søren Kaare-Andersen.

Den nye strategi er baseret på det eksplicite kunstsyn, at kunsten ikke kan eller skal opgøres ud fra et synspunkt om nytteværdi. Bikubenfonden arbejder i stedet ud fra en stærk overbevisning om kunstens betydning:

”Kunsten skal ikke nødvendigvis bruges til noget. Kunst kan skabe nye erkendelser og refleksion over eget liv og omverden. Kunst kan være rum for sansning, fortælle historien eller skabe debat. Således har kunsten ikke ét defineret formål, men mange og bør være tydeligt uafhængigt af skiftende regeringers politiske agendaer,” siger Søren Kaare-Andersen.

Med den nye strategi har fonden valgt at koncentrere sig om kunsten med fokus på scenekunst og billedkunst med det formål at arbejde endnu mere målrettet. Et markant fravalg i strategien er således hele det kulturhistoriske område.

”Vi er nødt til at fokusere vores arbejde og ikke strække os alt for bredt. Fonden vil i stedet arbejde endnu mere målrettet på at identificere en række særlige indsatser på kunstområdet, som også er der hvor vi har den største erfaring og mest dybdegående viden,” siger Søren Kaare-Andersen.

Unge på kanten

På det sociale område arbejder Bikubenfonden ud fra en stærk tro på det enkelte menneskes ressourcer og ønsker at give socialt udsatte unge på kanten af samfundet mulighed for at gå nye veje og realisere deres potentiale.

Udgangspunktet for Bikubenfondens arbejde er at mobilisere det enkelte menneskes potentiale og egen modstandskraft for her igennem at opnå evnen til at tage medansvar for sit eget liv. Fonden ønsker at gøre en indsats for unge ramt af komplekse problemstillinger inden for mange forskellige livsarenaer - familie, netværk, job, uddannelse og fritidsliv. Fondens fokus vil fremover være på de udsatte unge mellem 13 og 30 år, som fx unge hjemløse, uledsagede flygtninge eller kriminelle unge. Hvordan indsatsens skal tilrettelægges vil afhænge af afdækningen af selve problemets kerne.

Den nye strategi betyder, at fonden fremover ikke støtter rene børneindsatser eller indsatser med fokus alene på den udsatte familie.

”Der er ingen tvivl om, at en tidlig indsats er vigtig. Det er der heldigvis mange i det offentlige og de andre fonde, der har blik for. Men der er også behov for en både forebyggende og forandringsskabende indsats senere i livet for de udsatte unge,” siger Søren Kaare-Andersen.

En fokuseret strategi med markante fravalg

Bikubenfondens nye strategi er således samlet set en bevægelse mod en mere proaktiv og fremadrettet filantropi. Fonden vil i sit fremtidige virke bidrage med mere end penge og bevæge sig fra et fokus på aktivitet til udvikling. I praksis vil det ofte betyde større bevillinger og en længere tidshorizont. Desuden vil fonden i langt højere grad interessere sig for og følge op på virkningen og betydningen af de iværksatte indsatser. Og på at sikre kapacitetsopbygning af de sociale og kulturelle samarbejdsinstitutioner samt økonomisk bæredygtighed i den enkelte indsats.

Fravalget i både indsatsområder og de nye tilvalg i filantropisk metode er et helt bevidst greb fra fondens side: *”Vi tror på, at en stærk strategi kræver*

markante fravalg. Derfor vil vi skærpe vores indsatser ved at have modet til at vælge fra og i stedet bidrage til nybrud og udvikling på områder, hvor vi i Bikubenfonden har styrkepunkter og for alvor kan gøre en positiv forskel,” siger Søren Kaare-Andersen.

FAKTA OM BIKUBENFONDEN

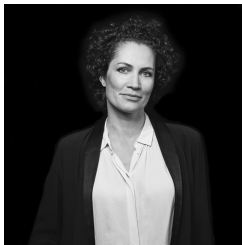
- Bikubenfonden er en uafhængig, erhvervsdrivende fond, der anvender midler fra fondens afkast til gavn for samfundet inden for kultur og sociale formål.
- I 2015 uddelte Bikubenfonden 77 mio. kr. Bikubenfonden har til huse i Fondenes Hus i København.
- Bikubenfonden arbejder med at nyskabe muligheder inden for to områder: Unge på kanten og aktuel kunst.
- Ud over økonomisk støtte bidrager fonden med rådgivning og sparring. Desuden er det centralt for Bikubenfondens arbejde at samle aktører om udvalgte indsatser. Bikubenfonden ønsker at skabe plads til nytænkning og langsigtede løsninger samt dialog og samskabelse mellem forskellige aktører.
- Bikubenfonden engagerer ofte civilsamfund, kommuner og stat i fælles indsatser. Vi opsamler systematisk ny viden og lærer sammen med vores partnere. Det handler om at iværksætte indsatser, der skaber værdi – baseret på faglighed og holdning.
- Bikubenfonden har gennem en årrække uddelt midler til Kollegiefonden Bikuben og Bikubenfoundation New York Inc. Disse midler er anvendt til opførelse og drift af tre kollegier i Danmark, nemlig Odense, Aalborg og København, samt Academic Guest House i New York.
- Bikubenfonden tjener sine penge ved aktivt at administrere sin formue via investering i værdipapirer, ejendomme og virksomheder.
- Bikubenfonden har sine historiske rødder i sparekassebevægelsen. Den selvejende institution Sparekassen Bikuben blev oprettet i 1857. Bikuben var den første sparekasse, der både drev pengeinstitut og forsørgelseskasse. Den blev stiftet på et socialt motiv som en reaktion på samfundets behov for øget velfærd til den voksende arbejderklasse i København.
-

Bikubenfonden arbejder med udgangspunkt i og for aktiviteter i Kongeriget Danmark, men i vores tilgang har vi et internationalt udsyn.

- Bikubenfonden kommunikerer åbent om sit arbejde af hensyn til omverdenens indsigt i og forståelse for fondens aktiviteter. Nøgleordene i fondens kommunikation med omverdenen er at skabe debat, kendskab og transparens.

Bikubenfonden arbejder med at nyskabe muligheder for unge på kanten og for aktuel scene- og billedkunst.

Kontaktpersoner



Iben Haugaard

Pressekontakt

Kommunikationschef

ih@bikubenfonden.dk

26 22 09 26



Maja Bundgaard Hjorth

Pressekontakt

Kommunikationsmedarbejder

Visuel kommunikation

mbh@bikubenfonden.dk

29 82 08 52