



2019-02-27 08:55 CET

Ny supplerende undersøgelse om intensive læringsforløb

Trygfondens Børneforskningscenter og Rambøll udarbejder på vegne af Bikubenfonden og Egmont Fonden et effektstudie af tre intensive læringsforløb. Ny kvalitativ undersøgelse viser, at de tre læringsforløb har justeret indsatserne for at kunne hjælpe eleverne bedst muligt. Undersøgelsen skal kvalificere de afsluttende effektanalyser.

Den kvalitative undersøgelse *Kvalitativ undersøgelse af Plan T, DrengAkademiet og KøbenhavnerAkademiet* er nu tilgængelig. Efter aftale med Bikubenfonden og Egmont Fonden har Rambøll udarbejdet en supplerende kvalitativ undersøgelse, hvor Rambøll undersøger, hvordan de

tre intensive læringsforløb, DrengAkademiet, KøbenhavnerAkademiet og Plan T, siden 2017 har justeret deres indsatser med henblik på at kvalificere indsatserne og hjælpe eleverne bedst muligt. Læs undersøgelsen [her](#)

Undersøgelsen er et supplement til de øvrige evalueringsaktiviteter, Rambøll gennemfører i samarbejde med TrygFondens Børneforskningscenter som led i *Effektstudium af intensive læringsforløb* i perioden 2016 – 2019. Evalueringen består af en række kvalitative og kvantitative evaluerings- og analyseaktiviteter, der samlet set skal danne grundlag for at vurdere, om og i så fald hvorfor og hvordan de intensive læringsforløb gør en forskel for de unges faglige, sociale og personlige udvikling. De tidligere offentliggjorte delundersøgelser kan findes [her](#)

Den supplerende kvalitative undersøgelse skal bl.a. sikre et opdateret kvalitativt vidensgrundlag, der kan nuancere og kvalificere de afsluttende effektanalyser, der udkommer senere i 2019.

Fokus på brobygning

Alle tre læringsindsatser har siden 2017 haft fokus på at styrke brobygningen fra læringsforløbenes camps til undervisningen på elevernes skole. Dels ved at justere læringsindholdet på de enkelte camps, så det i højere grad matcher de faglige krav, eleverne møder i deres almindelige undervisning, og dels ved at igangsætte initiativer designet til at fastholde elevernes faglige, sociale og personlige udvikling efter campen, eksempelvis ved at etablere mentorcentre og gøre brug af elevcoaches.

Den kvalitative undersøgelse indikerer, at indsatsen for at styrke overgangen er forbedret. Både elever og forældre oplever, at eleverne kan anvende redskaberne fra campen i deres almindelige undervisning, og at det bidrager positivt til at fastholde den faglige, sociale og personlige udvikling hos eleverne, som campen har været med til at kickstarte.

Ifølge Rambøll kan dette også hænge sammen med, at de tre intensive læringsforløb har skærpet deres fokus på at øge elevernes læringsparathed og -forudsætninger. Dvs. de intensive læringsforløb understøtter elevernes faglige og personlige evner ved at styrke elevernes lyst til læring og tiltro til egne evner, hvilket i sig selv kan øge elevernes læringsudbytte af skolen.

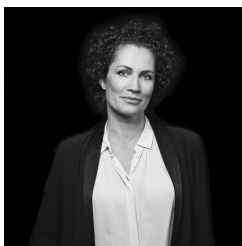
Plads til forbedringer

Undersøgelsen indikerer dog også, at der stadig er plads til forbedringer i de

tre intensive læringsforløb og særligt i overgangen til egen skole. Elever, forældre og lærere efterspørger således fortsat en større sammenhæng og en tættere kobling mellem det faglige indhold på campen og i elevernes almindelige undervisning, så det sikres, at eleverne kan og må anvende campens redskaber i undervisningen på egen skole – det gælder eksempelvis brugen af IT-værktøjer. Dette opleves som en forudsætning for, at eleverne kan få det fulde udbytte af de intensive læringsforløb på både kort og lang sigt.

Bikubenfonden arbejder med at nyskabe muligheder for unge på kanten og for aktuel scene- og billedkunst.

Kontaktpersoner



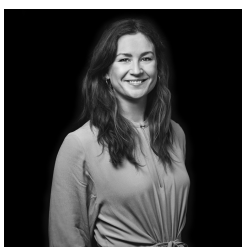
Iben Haugaard

Pressekontakt

Kommunikationschef

ih@bikubenfonden.dk

26 22 09 26



Maja Bundgaard Hjorth

Pressekontakt

Kommunikationsmedarbejder

Visuel kommunikation

mbh@bikubenfonden.dk

29 82 08 52