



2015-05-04 15:08 CEST

## **3-årigt forskningsbaseret projekt skal styrke ressourcer hos børn, unge og familier i to byer i Grønland**

Målet er at udvikle en ny model for, hvordan byer kan løftes videre ved at styrke de lokale ressourcer, der allerede findes og inspirere dem kreativt og kunstnerisk med afsæt i børns rettigheder. De første aktiviteter i projektet ventes igangsat i løbet af sommeren 2015.

**'Siunissaq uagut pigaarput' / The Future Belongs to Us / Fremtiden tilhører os**

Projektet vil foregå i to byer: Tasiilaq og Nanortalik. Bikubenfonden er

hovedbidragsyder med en bevilling til projektet på 4.260.000 kr. og har arbejdet tæt sammen med projektmagerne i forundersøgelsesfasen. Udviklingen af projektet er blandt andet baseret på erfaringerne fra Paamiut Asasara, som Bikubenfonden støttede med 8.250.000 kr. i en 5-årig periode i 2008-2012 og det socio-kulturelle projekt, Youth for Future, som også Sermeq Fonden støttede.

De bedste erfaringer herfra er brugt og tilsat viden fra en længere forundersøgelse, der er foretaget over det sidste års tid og erfaringerne og forskning i, hvordan kræfterne i lokale samfund kan bringes til udfoldelse og herved styrke samfundet.

Det gøres ved at inddrage børn og unge mellem 12-25 år i undervisningsbaserede, kreative, kunstneriske og aktiviteter og i at udvikle samtaletilbud til voldsramte familier.

Der er planlagt 7 typer aktiviteter og workshops, som gennemføres i løbet af de 3 år. Aktiviteterne retter sig mod 12-26 årige samt familier. Nogle er afprøvet før og gentages flere gange og andre bliver formet undervejs. Projektet vil i videst mulige omfang bygge på lokale, Grønlandske ressourcer. Målsætningen er, at involvere op til 400 børn og unge direkte i de to byer over 3 år. Resultaterne synliggøres løbende overfor byerne og det øvrige Grønland.

Hver by har nedsat en projektgruppe og et ungeråd samt en tovholder, der skal være med til at få projektet forankret og få det tilpasset den enkelte bys særlige forhold og ønsker. Der arbejdes desuden med erfaringsudveksling byerne i mellem.

Aktiviteterne udføres blandt andet med deltagelse af elever fra folkeskolerne, Piareersarfik og Piorsarvik skolerne i de to byer. Familiecentre vil også blive involveret i aktiviteter for voldsramte familier.

Projektet indeholder deltager-baseret forskning i byerne. Forskningen og aktiviteterne i byerne inddrager lokale og studerende fra Ilussimatusafit, Nuuks Universitet. Ideen er at sikre kapacitetsudvikling ved udveksling mellem byerne på kysten og Nuuk bl.a. ved, at studerende bidrager til forskningen og aktivitetsudmøntningen og tager praktiske erfaringer med tilbage til universitet.

*'Det er et ungt projekt, som satser på Grønlands råstof nr. 1: børn og unge: Derfor involverer vi også de unge i byerne og nogle studerende fra Nuuk. Virkelyst, initiativ og livsmod er sammen med kendskab til børn's rettigheder et fundament, som et ungt menneske bærer med sig ud i livet uanset, hvor de bosætter sig. Derfor kan projektet medvirke til, at skabe bedre trivsel og rammer for et godt liv lokalt og give afsæt til at kaste sig ud i livet og bidrage, hvor som helst uanset, hvor man bor. Målet er, at vi efter 3 år har en slags model med dokumentation for, hvordan man kan styrke de menneskelige kræfter i lokalsamfundene og hvordan det virker. Heldigvis er der både interesse og vilje til dette i Grønland og vi går nu i gang med at søge de supplerende midler herfra', siger fundraiser og projektleder, Anette Molbech.*

Om Bikubenfondens bidrag til projektet siger projektchef Sine Egede:

*'Vi støtter 'The Future Belongs to Us', fordi vi tror på, at aktiv involvering af børn og unge bl.a. via kunst- og kulturindsatser, kan styrke de unges modstandskraft og give dem succesoplevelser, der kan overføres til andre sammenhænge af deres liv. Projektet har slægtskab med fondens danske program 'Kultur til et godt liv', hvor fonden støtter og undersøger projekter med kulturen som løftestang for at skabe sociale forandringer. Vi ser frem til, at resultaterne af den deltagerbaserede forskning i dette projekt bliver offentliggjort om tre år, hvor vi derved alle bliver meget klogere på, hvad der virker i forhold til at styrke de menneskelige kræfter i lokalsamfundene i Grønland'.*

De lokale tovholdere i byerne er, Tasiilaq: Eli Abelsen, Skoleleder Piareersarfik; Nanortalik: Anders Stephensen, Børne/unge forvaltningen. Den overordnede koordinering af projektet foretages af projektets styregruppe som består af Professor, Peter Berliner, fotograf og billedkunstner, Tina Enghoff og konsulent, Anette Molbech. De har hver især ansvar for henholdsvis forskning, kunstneriske, kreative aktiviteter og projektledelse, kommunikation og fundraising.

### **Mere information om projektet**

Anette Molbech, projektleder 'The Future'+45 23231787/anette@plottet.dk

Tasiilaq, Eli Abelsen, lokal tovholder, skoleleder Piareersarfiq Tasiilaq, Sermersooq Kommune - [elia@sermersooq.gl](mailto:elia@sermersooq.gl), +299 598810

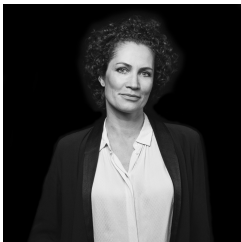
Nanortalik, Anders Stephansen, skolekonsulent, Børne-og kulturforvaltningen,  
Kujalleg Kommune - [anst@kujalleg.gl](mailto:anst@kujalleg.gl), +299 614146

---

Bikubenfonden er en uafhængig, erhvervsdrivende fond, der uddeler midler fra fondens afkast og formue til gavn for samfundet, primært inden for kultur og sociale formål.

Udover at uddele midler til projekter inden for kultur og sociale formål, udvikler Bikubenfonden også egne projekter, herunder prisuddelingerne Årets Reumert, Kronprinsparrets Priser og Udstillingsprisen Vision. Som led i visionen om, at fonden skal være aktivt engageret i pleje og bevaring af den danske natur, ejer og driver Bikubenfonden naturområdet Svanninge Bjerger på Sydfyn.

## Kontaktpersoner



**Iben Haugaard**  
Pressekontakt  
Kommunikationschef  
[ih@bikubenfonden.dk](mailto:ih@bikubenfonden.dk)  
26 22 09 26



**Maja Bundgaard Hjorth**  
Pressekontakt  
Kommunikationsmedarbejder  
Visuel kommunikation  
[mbh@bikubenfonden.dk](mailto:mbh@bikubenfonden.dk)  
29 82 08 52



**Marie Andergren**  
Pressekontakt  
Chef for Public Affairs og Kommunikation på det sociale område  
[maa@bikubenfonden.dk](mailto:maa@bikubenfonden.dk)  
24 91 56 52