

# INNOVATION PÅ SOCIALOMRÅDET

*– læring i en krisetid*

2020-10-28 06:58 CET

## **Ny analyse: Stor innovationskraft under corona-krisen holdt hånden under samfundets mest udsatte**

Da samfundet lukkede ned i foråret, reagerede socialektoren ved at åbne op for nye måder at samarbejde på og sikre tidskritisk hjælp til sårbare danskere, samtidig med at snærende dokumentationskrav og bøvlede procesregler blev suspenderet. Det viser en ny stor undersøgelse af Tænk tanken Mandag Morgen og Bikubenfonden, som er igangsat for at forbedre det sociale arbejde på lang sigt.

Under forårets nedlukning af samfundet, hvor samfundets sårbare grupper

som hjemløse og prostituerede risikerede en forværring af deres situation, tog nye ansvarlige løsninger og måder at samarbejde på kvantespring hos kommuner og frivillige organisationer. Det konkluderer undersøgelsen 'Innovation på Socialområdet i en krisetid', som Bikubenfonden og Tænk tanken Mandag Morgen står bag.

*"Forårets første bølge af corona-krisen ramte udsatte mennesker med stor kraft: Ensomheden steg, vold i hjemmet eskalerede og uvisheden om corona-virusens dødelige potentiale lurede i hjemløse- og stofmisbrugsmiljøer. Men der skete også noget andet: Krisen blev en katalysator for frisættende fornyelser og problemløsning af hidtil uset innovativ karakter i socialsektoren. Nu er udfordringen at fastholde innovationen til gavn for samfundets udsatte,"* siger direktør i Tænk tanken Mandag Morgen, Jonas Keiding Lindholm om undersøgelsen, der bygger på en spørgeskemaundersøgelse blandt godt 900 frivillige sociale foreninger og kommunale tilbud samt interviews med flere end 30 eksperter, fagfolk og ledere på socialområdet i den civile og offentlige sektor.

Undersøgelsen viser, at 8 ud af 10 organisationer gennemførte innovationer under nedlukningen, og knap halvdelen afprøvede ideer, som de havde liggende i skuffen fra før nedlukningen. Mange af nyskabelserne har et varigt potentiale: 85 pct. af de sociale foreninger og tilbud vurderer, at deres innovationer vil fortsætte efter krisen, og næsten halvdelen mener, at andre organisationer kan lære af de innovationer, de har sat i værk.

### **Styrket samarbejde på tværs**

God social støtte i øjenhøjde med udsatte menneskers behov forudsætter som regel samarbejder på tværs af kompetencer, faggrænser og sektorer. Men hvor samtænkning af indsatser under normale omstændigheder kan være bøvlede og bureaukratiske, så viser undersøgelsen, at det tværgående samarbejde på socialområdet undergik en nærmest radikal udvikling under nedlukningen i foråret. En ud af fire af de sociale foreninger og tilbud angiver, at de har samarbejdet med flere eksterne aktører end før krisen, og blandt dem, der har samarbejdet med flere eksterne aktører end normalt, svarer hele 62 pct., at andre organisationer kan lære af netop deres innovation.

*"En af de helt store positive ændringer i socialsektoren under krisen har så absolut været villigheden og evnen til at samarbejde på tværs til gavn for udsatte borgere. Under corona-krisen blev de organisatoriske rygmærker pakket væk.*

*Medarbejderne kunne lige pludselig udlånes på tværs af fag- og sektorgrænser, og helt nye kommunikationslinjer og partnerskaber blev dannet med lysets hast”,* siger Jonas Keiding Lindholm,

*”men der har også været grænser for nytænkningen i samarbejder under krisen,”* tilføjer han: *”Mange af de nye samarbejder, der blev indgået, var mellem organisationer, der minder om hinanden. Kun syv pct. af de sociale foreninger og tilbud indgik f.eks. i et nyt samarbejde med en privat virksomhed. Samtidig er det kun 13 pct. af de sociale foreninger og tilbud, som har involveret deres bestyrelser i beslutninger mere end normalt – et overraskende fund med tanke på, at kriser, som corona-pandemien, er definerende og kritiske perioder for mange organisationer”.*

Chef for det sociale område i Bikubenfonden, Sine Egede Eskesen, håber på, at læringerne fra nedlukningen kan bruges til at løfte det samlede område:

*”Resultaterne rummer mange positive budskaber. Nemlig at de innovationer og partnerskaber, som førhen mødte modstand fra snæver lovgivning, trægt bureaukrati, fastfrosset organisationskultur og indbyrdes konkurrence, pludselig kunne lade sig gøre. Lad os fastholde momentum og bygge videre på læringerne og perspektiverne både nu og på den længere bane til gavn for udsatte mennesker og samfundet,”* siger Sine Egede Eskesen.

## **2 eksempler på nyskabelse i Corona-tiden**

### **Akut social drive outs til udsatte i udkantsområder**

De mange borgere, der er alene med misbrug og ensomhed mistede under corona-krisen kontakten til værestederne, de sociale myndigheder og den ambulante misbrugsbehandling. Med hjælp fra præster, hjemmehjælpere og automekanikere fandt KFUM's Sociale Arbejde opskriften på, hvordan man rækker ud. I løbet af ca. 14 uger blev der iværksat mere end 1800 drive outåbninger i 180 lokalsamfund i landets yderområder, hvor hver tredje står uden for arbejdsmarkedet.

Indsatsen bestod i at frivillige bragte mad og nærvær ud til dem, der havde brug for det ved fx sognehuset eller foran købmanden. I alt havde indsatsen kontakt til 18.588 borgere.

*”Vi har lært, at rammerne for social kontakt ikke behøver bestå af hverken vores eller kommunens mursten. Det fællesskab, vi faciliterer, kan lige så godt finde sted i et sognehus eller en spejderhytte,”* forklarer generalsekretær i KFUM's

sociale arbejde, Morten Skov Mogensen.

## **Ældres isolation blev bekæmpet i et effektivt samarbejde på tværs af kommune og civilsamfund**

Da tusindvis af svært ensomme århusianere under corona-krisen risikerede at blive endnu mere isolerede, satte et effektivt samarbejde ind: I et samarbejde mellem Aarhus Kommune og Røde Kors, Ældre Sagen, Folkekirken og andre foreninger blev der lagt en effektiv plan som modgift. Alle bød ind med deres tilbud – og hjalp hinanden med at finjustere i forhold til behov. Eksempelvis var behovet for kontakt stort – organisationerne var i telefonisk kontakt med mere end 3.000 borgere, der havde brug for nærvær.

Formand for Røde Kors' lokalafdeling i Aarhus, Knud Aarup, kalder den nye samarbejdsmodel mellem Aarhus Kommune og lokale civilsamfund for en mulig revolution af hele den måde, vi organiserer det danske velfærdssamfund på.

*”Vi kan udnytte hinandens ressourcer langt bedre og med et mere fuldstændigt blik for borgernes behov, når vi arbejder tæt sammen. Traditionelt har kommunerne gerne villet definere, hvad der skulle løses af opgaver. Nu er kommunen i højere grad en del af et ligeværdigt samarbejde, hvor den også kan facilitere de løsninger og opgaver, organisationerne peger på.”*

## **Om undersøgelsen**

Bikubenfonden og Tænk tanken Mandag Morgen har gennemført en spørgeskemaundersøgelse om innovation på socialområdet under coronakrisen blandt frivillige sociale foreninger og sociale tilbud. Mere end 900 organisationer har besvaret spørgeskemaet, der bl.a. indeholdt spørgsmål om omfanget og karakteren af innovationen samt barrierer og drivere for innovationen. Undersøgelsen blev gennemført i perioden 11.-29. juni. Siden undersøgelsen blevet suppleret med ekspertinterviews, en rundbordssamtale med ledere på socialområdet samt konkrete cases.

Læs rapporten 'Innovation på socialområdet - læring i en krisetid' [HER](#).

## **Kontakt og materiale**

Mathias Heilsen, souschef og senioranalytiker, Tænk tanken Mandag Morgen, tlf.: 2990 1589 / e-mail: [mkh@mm.dk](mailto:mkh@mm.dk)

Marianne With Bindslev, Chef for Public Affairs i Bikubenfonden, tlf. 2067

3038/ e-mail [mwb@bikubenfonden.dk](mailto:mwb@bikubenfonden.dk)

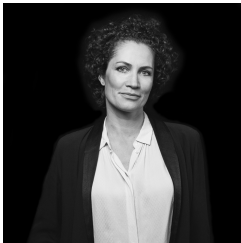
Rapportens resultater danner rammen om en lancering i Altinget og Mandag Morgens gård, Ny Kongensgade 10, 1472 København K onsdag d. 28. oktober kl. 09.00-12.00 med deltagelse af bl.a. Vibe Klarup, formand for Rådet for Socialt Udsatte, Christian Bason, direktør i Dansk Design Center og Mikkel Boje, Socialdirektør i Københavns Kommune. Arrangementet er åbent for pressen.

Arrangementet streames på Mandag Morgens Facebook:  
<https://www.facebook.com/events/942739672913565/>

---

Bikubenfonden arbejder med at nyskabe muligheder for unge på kanten og for aktuel scene- og billedkunst.

## Kontaktpersoner



**Iben Haugaard**  
Pressekontakt  
Kommunikationschef  
[ih@bikubenfonden.dk](mailto:ih@bikubenfonden.dk)  
26 22 09 26



**Maja Bundgaard Hjorth**  
Pressekontakt  
Kommunikationsmedarbejder  
Visuel kommunikation  
[mbh@bikubenfonden.dk](mailto:mbh@bikubenfonden.dk)  
29 82 08 52