



2019-11-15 08:30 CET

Ny rapport: Anbragte unge mister fodfæste, når de fylder 18 og skal flytte i egen bolig

Mange anbragte unge i Danmark mister fodfæste, når de fylder 18 og skal flytte i egen bolig, viser ny rapport. Tidligere anbragte unge peger selv på mangelfuld kommunal støtte samt fravær af netværk og stabile relationer som væsentlige årsager. For at finde nye løsninger søsætter Bikubenfonden i dag en flerårig indsats på området. Målet er at sikre at alle anbragte unge får den støtte, de har brug for i overgangen til eget hjem.

Det offentlige system, som er skabt for at hjælpe anbragte børn og unge, kan for de unge føles som en labyrint, som ikke er til at finde rundt i. De unges

fortællinger kredser om umyndiggørende møder med myndighederne, hvor gode valg og langsigtede strategier ikke gøres nemme.

Det viser en ny rapport, som Bikubenfonden og Socialt Udviklingscenter SUS udgiver sammen i dag. Rapporten bygger på involvering af 18 tidligere anbragte unge samt fagfolk, praktikere og forskere. De unge selv peger i rapporten på, at manglende relationer og oplevelsen af, at det offentlige system ikke hjælper tilstrækkeligt, er nogle af de barrierer, som gør det svært at stå på egne ben, når voksenlivet banker på. Som kvinden, der i dag er 27 år, fortæller om tiden efter anbringelsen sluttede:

"Jeg fortalte kommunen om min situation (som hjemløs, red.), og at jeg håbede, de kunne hjælpe mig med at få tag over hovedet, så jeg kunne fortsætte mit studie. Kommunens svar var, at enten kunne jeg flytte på herberg, eller også kunne jeg droppe mit studie, komme på kontanthjælp og derved komme foran i køen til deres anviste boliger."

De unges fortællinger er dybt bekymrende, siger direktør i Bikubenfonden, Søren Kaare-Andersen:

"Det er simpelthen ikke godt nok, at vi som samfund slipper de unge på et tidspunkt, hvor de har allermost brug for os. Det danske samfund bruger hvert år 12-14 mia. kr. på anbringelser og andre foranstaltninger, som skal sikre børn og unges ret til tryghed og trivsel. Men når de så fylder 18, står de alene. Det er ikke den enkelte sagsbehandler, jeg her hænger ud, for det er ofte rutiner, regler og procedurer, som spænder ben for, at de unge får den støtte, de har brug for i overgangen til eget hjem."

Og tallene taler desværre sit tydelige sprog. 2 ud af 5 hjemløse unge i Danmark er tidligere anbragte. 44 procent af alle anbragte unge har fået en psykiatrisk diagnose som 19-årige mod 7 procent af alle unge generelt. Og hver sjette tidligere anbragte er på førtidspension, når de fylder 30.

De unge mangler relationer og netværk

En anden hovedkonklusion i rapporten er, at de unge har manglende eller svage netværk, få eller ingen nære relationer og lav grad af deltagelse i fællesskaber i bl.a. skole og fritidsliv. Det øger sårbarheden og risikoen for hjemløshed og ustabile boligsituationer.

”Det er en omvæltning at blive voksen og flytte hjemmefra. De fleste af os kan nikke genkendende til at have trukket lidt ekstra på venner og familie i overgangen til voksenlivet, men mange tidligere anbragte må sejle deres egen sø. Af den grund er der massivt brug for, at vi gentænker myndighedernes hjælp – herunder hvordan civilsamfundet kan bidrage til at gribe og løfte de unge,” siger Søren Kaare-Andersen.

I forbindelse med rapporten er de unge også blevet bedt om at pege på mulige forbedringer og ønsker. Et af dem er bl.a., at alle anbragte kommer ud af deres anbringelse med et styrket og støttende socialt netværk.

”Rigtig mange af de unge har på egen krop mærket oplevelsen af at stå alene efter en anbringelse og ved, hvad der har virket for dem, og hvad der ikke har. Det bør vi lære af. De unges erfaringer rummer vigtig viden om, hvordan vi fremadrettet langt bedre kan støtte dem, der kommer ud på den anden side af en anbringelse, til et stabilt liv. Hvis vi for alvor skal skabe forandring, tror vi på, at de unge skal involveres aktivt og direkte i udviklingen af nye løsninger,” siger Vibeke Normann Andersen, direktør i Socialt Udviklingscenter SUS.

Tid til handling

Den indsamlede viden og de unges bud på hvor der skal sættes ind, præsenterer Bikubenfonden og Socialt Udviklingscenter SUS i dag over for en række aktører på tværs af civilsamfund, organisationer og myndigheder. Ambitionen er at invitere flere aktører til at handle – sammen:

”Der er brug for nyskabende løsninger, der løfter flere unge fra kanten og øger deres livsmestring. Præmissen for at lykkes med det er, at vi er flere aktører på tværs af sektorer, som går sammen og sætter ind samtidigt. Men det kræver også, at vi tør gå nye veje og sætte spørgsmålstejn ved det eksisterende. I den kommende tid sætter vi gang i en innovationsproces sammen med kommuner og civilsamfund, som deler ambitionen om at skabe en forandring på området. Og så håber vi, at mange flere også vil kaste sig ind i kampen, så vi i fællesskab kan udvikle indsatser, der sikrer alle unge den støtte, de har brug for, når de flytter hjemmefra,” siger Søren Kaare-Andersen, direktør i Bikubenfonden.

Konkret øremærker Bikubenfonden 30 mio. kr. til nye indsatser på anbringelsesområdet.

Fakta om anbragte unge i Danmark

- Hvert år anbringes ca. 1 procent af danske børn og unge mellem 0 og 17 år uden for hjemmet – i 2017 var knap 14.000 børn og unge mellem 0 og 22 år anbragt uden for hjemmet. *Kilde: Danmarks Statistik – Nyt fra Danmarks Statistik pr. den 5. december 2018 nr. 459*
- Cirka 2 ud af 5 hjemløse unge mellem 18 og 24 år har været anbragt. *Kilde: Vive – Det Nationale Forsknings- og Analysecenter for Velfærd 2017: Veje ind og ud af hjemløshed*
- 24 procent af anbragte unge har gennemført en ungdomsuddannelse senest 6 år efter folkeskolen. For ikke anbragte unge er tallet 77 procent. *Kilde: KL: Udsatte børn – Nøgletal 2019*
- 6 ud af 10 unge, som har været anbragt eller har haft en fast kontaktperson i deres barndom, modtager efterværn fra kommunen, når de fylder 18 år. *Kilde: Deloitte Consulting (2017). Efterværn og den gode overgang til voksenlivet – undersøgelse af efterværnsområdet i Danmark. Socialstyrelsen*
- 56 procent af anbragte børn og unge går til organiserede fritidsaktiviteter mindst en gang om ugen. Det er en betydelig mindre del end blandt ikke-anbragte. *Kilde: SFI – Det Nationale Forskningscenter for Velfærd: Anbragte børn og unges trivsel 2016*
- 28 procent af de anbragte 18-årige svarer, at de på et tidspunkt i livet har forsøgt at begå selvmord. Det gælder kun 5 procent af unge, som ikke har været anbragt. *Kilde: SFI – Det Nationale Forskningscenter for Velfærd: Notat – Anbragte unges udsathed (2017)*
- 44 procent af alle anbragte unge har fået en psykiatrisk diagnose som 19-årige mod 7 procent af alle unge generelt. *Kilde: VIVE – Det Nationale Forsknings- og Analysecenter for Velfærd 2018: Anbragte unge med psykiske vanskeligheder*
- Knap 10 procent af unge mellem 15 og 22 år, som har været anbragt uden for hjemmet i perioden 2012-2016, blev dømt for

kriminalitet i 2017. Det er 8-9 gange højere end blandt ikke-udsatte unge. *Kilde: KL: Udsatte børn – Nøgletal 2019*

- Kun omkring en tredjedel af anbragte børn og unge mellem 11 og 17 år føler sig inddraget i deres egen sag. *Kilde: SFI – Det Nationale Forskningscenter for Velfærd: Anbragte børn og unges trivsel 2016*

Mere om rapporten 'Ung mellem anbringelse og eget hjem'

Rapporten bygger på interview med 18 tidligere anbragte unge, hvis fortællinger er sat i spil over for 15 praktikere, forskere og fagfolk. Rapporten viser bl.a.:

- **Manglende eller svage netværk, få eller ingen nære relationer og lav grad af deltagelse i fællesskaber i bl.a. skole og fritidsliv er et vilkår for mange tidligere anbragte unge.** *"Hver gang jeg har følt mig tæt på nogen, så er de forsvundet – også pædagoger ... så er de stoppet eller fyret. Og hver gang jeg blev venner med nogen, så flyttede de igen. Jeg har set alle blive udskiftet. Så til sidst holdt jeg mig mere for mig selv."* (Mand, 20 år)
- **Mens de unge forsøger at finde fodfæste i egen bolig, kæmper de samtidig med følgerne af deres opvækst. De bruger selv ordet 'traumer' og vender hele tiden tilbage til, hvor vigtigt det er for dem at få mulighed for at bearbejde dem.** *"Som 12-årig har jeg et selvmordsforsøg i min plejefamilie. Måden, det bliver håndteret på, er, at det er op til plejefamilien at løse det. Jeg kommer til nogle psykologsamtaler, men konklusionen er, at jeg ikke fejler noget. Der står jeg bare tilbage med følelsen af, at det bare er mig, der er noget galt med."* (Kvinde, 19 år)
- **De unges fortællinger kredser om umyndiggørende og fordomsfulde møder med sagsbehandlere, hvor gode valg og langsigtede strategier ikke gøres nemme. Det offentlige system, som er skabt for at hjælpe anbragte børn og unge, kan for de unge føles som en labyrint, som ikke er til at finde rundt i.** *"Det er en balancegang – hvis du udvikler dig for langsomt, så tager de hjælpen fra dig, og hvis du udvikler dig for hurtigt, tager de den også*

fra dig. Jeg kan ikke rigtig få den der stabilitet. Det er hele den der konstante uvished om, at om et halvt år kan det hele blive taget igen. (Kvinde, 19 år)

- **Når en anbringelse ophører, og de unge skal forlade opholdssted eller plejefamilie, oplever mange at stå alene med de udfordringer, der naturligt opstår i overgangen til voksenlivet. De unges fortællinger rummer beretninger om ensomhed på vejen fra barn til voksen og oplevelsen af ikke at føle sig rustet til at klare hverdagen og håndtere udfordringer med bl.a. økonomi, studie/job og husholdning.** *“Min plejefamilie havde ved flytningen afleveret mig og mine ejendele på min nye adresse, hvorefter de havde sagt farvel og kørt fra stedet. De første tre måneder efter jeg var flyttet, hørte jeg ikke fra dem. En dag tog jeg chancen og ringede min tidligere plejefamilie op og fortalte dem, at jeg savnede dem. Min plejefamilie gjorde det klart over for mig, at jeg ikke længere var deres ‘job’, men at jeg kunne få lov til at deltage i familiebegivenheder som hidtil.” (Kvinde, 27 år)*

Læs rapporten 'Ung mellem anbringelse og eget hjem'

her:https://issuu.com/bikubenfonden/docs/ung_mellem_anbringelse_og_eget_hjem?fr=sZmFmYTE3NDO1Ng

Om Bikubenfonden

Bikubenfonden er en uafhængig, erhvervsdrivende fond, der arbejder med at nyskabe muligheder for unge på kanten og aktuel kunst. På det sociale område er det Bikubenfondens mission at styrke de unges livsmestring, og fonden samler gerne flere parter om fælles indsatser for at skabe varige forandringer. Bikubenfonden ønsker at skabe plads til nytænkning, kvalitet og langsigtede løsninger. I de senere år har Bikubenfonden anvendt cirka 100 millioner kroner om året til filantropisk arbejde.

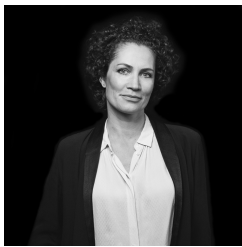
Om Socialt Udviklingscenter SUS

Socialt Udviklingscenter SUS er en idé- og metodeudviklingsorganisation. SUS's mål er at styrke livskvaliteten, deltagelsesmulighederne og handlekraften for mennesker i en udsat livssituation. SUS involverer borgere og professionelle i engagerende og udviklende samarbejder og skaber resultater ved at kombinere viden om, hvad der virker, med nysgerrighed og mod til at eksperimentere og gå nye veje. SUS er organiseret som en

almennyttig forening. De samarbejder med og løser opgaver på nonprofit basis for et stort netværk af organisationer, kommuner, ministerier og fonde.

Bikubenfonden arbejder med at nyskabe muligheder for unge på kanten og for aktuel scene- og billedkunst.

Kontaktpersoner



Iben Haugaard

Pressekontakt

Kommunikationschef

ih@bikubenfonden.dk

26 22 09 26



Julie Salling Lind

Pressekontakt

Kommunikationsmedarbejder

Visuel kommunikation

jsl@bikubenfonden.dk

31 76 83 77