

2014-12-12 08:30 CET

## Samarbejde på tværs kan løse social udsathed

**De socialt dårligst stillede børn og unge er blevet mere udsatte end for fire år siden. Det viser ny rapport fra SFI, der desuden peger på, at andelen af langtidsfattige børn i Danmark er steget siden seneste måling i 2009. Børn og unge med anden etnisk herkomst end dansk har markant dårligere opvækstbetingelser end etnisk danske børn og unge. Bikubenfonden opfordrer nu til bredt samarbejde mellem aktører på det sociale område.**

Ny rapport fra SFI – Det Nationale Forskningscenter for Velfærd – tegner et billede af øget social polarisering blandt børn og unge i samfundet. I dag lider børn og unge fra fattige familier flere afsavn i forhold til for fire år siden, da rapporten 'Børn og unge i Danmark – Velfærd og trivsel' udkom sidst. Flere ressourcetsvage børnefamilier har været i kontakt med socialforvaltningen end for fire år siden.☒☒

Rapporten viser desuden, at etniske minoritetsbørn og –unge fire gange så hyppigt som danske jævnaldrende er indkomstfattige og lever i familier med lav velstand. Fire ud af ti børn og unge med indvandrerbaggrund lever i familier, hvor ingen voksne er i beskæftigelse. Blandt børn af dansk herkomst er den tilsvarende andel syv pct.☒☒

### **Komplekse problemstillinger skal løftes i flok**

Bikubenfonden, som har bidraget til finansiering af SFI's rapport, opfordrer nu til, at arbejdet med socialt udsatte gribes anderledes an. Frem for iværksættelse af en skov af nye projekter er der behov for et bredt samarbejde på tværs af alle aktører på det sociale område – offentlige, private og NGO'er – for at skabe varige løsninger til gavn for de socialt udsatte børn og unge:

*”Bikubenfonden arbejder for de mest udsatte børn og unge i samfundet. Men de komplekse problemstillinger, som de nye tal afspejler, kan ikke løses med isolerede enkeltindsatser på donationsniveau. Vi opfordrer derfor til, at alle sektorer og organisationer på det sociale område går sammen og på baggrund af fælles målsætninger skaber holdbare indsatser, hvor man deler viden og erfaringer”,* siger direktør i Bikubenfonden Søren Kaare-Andersen.

Bikubenfonden vil derfor på baggrund af SFI-rapporten og i det kommende år tage initiativ til at samle forskellige aktører om en række fælles tiltag på det sociale område.

---

---

## **FAKTA**

### **Om rapporten ’Børn og unge i Danmark – velfærd og trivsel 2014’**

’Børn og unge i Danmark – Velfærd og trivsel 2014’ er udarbejdet af SFI – Det Nationale Forskningscenter for Velfærd. Undersøgelsen følger næsten 7.700 børn og unge i alderen 3-19 år. Undersøgelsen udkom første gang i 2010 og de nye tal viser således forandringer i forhold til social udsathed over tid.

Rapporten er finansieret af Bikubenfonden og Velux Fonden.

### **Fakta og tal fra SFI-rapporten**

- Andelen af langtidsfattige børn er steget fra 1,5 pct. (2007) til 2,05 pct. (2011)
- De børn og unge, der bor i fattige familier i 2013 lider flere afsavn end fattige børn og unge i 2009. Der er altså en tendens til, at fattige børn og unge er mere udsatte i 2013, end de var i 2009.
- Der er sket en stigning fra 6 til 8 pct. i andelen af børn og unge, der er i risiko for at være marginaliserede på det materielle velfærdsområde.
- Etniske minoritetsbørn og –unge er fire gange så hyppigt

- indkomstfattige og lever i familier med lav velstand end børn og unge af dansk herkomst.
- 4 ud af 10 etniske minoritetsbørn og -unge lever i familier, hvor ingen voksne er i beskæftigelse; blandt børn af dansk herkomst er den tilsvarende andel 7 pct.

Læs mere på [www.sfi.dk](http://www.sfi.dk)

## Fakta om Bikubenfonden

Bikubenfonden er en uafhængig, erhvervsdrivende fond, der uddeler midler fra fondens afkast og formue til gavn for samfundet, primært inden for kultur og sociale formål. Fondens vision er at skabe indsigt og udsyn ved at støtte og udvikle nyskabende projekter af høj kvalitet inden for kultur og det sociale område. Bikubenfonden uddelte sidste år godt 62 mio. kr. på det almennyttige område.

Udover at invitere til samarbejder på tværs af sektorer, arbejder Bikubenfonden f.eks. på at undersøge, hvordan aktiviteter for udsatte børn og unge i henholdsvis naturen og kulturen kan fungere som social løftestang.

Tidligere på året investerede Bikubenfonden 9 mio. kr. i programmet 'Natur til et godt liv', der i samarbejde med Ungdommens Røde Kors, Red Barnet, Børnehjælpsdagen, Askovfonden og TUBA tilbyder naturaktiviteter for udsatte børn og unge i fondens naturområde Svanninge Bjerger på Sydfyn.

Læs mere på [www.bikubenfonden.dk](http://www.bikubenfonden.dk)

---

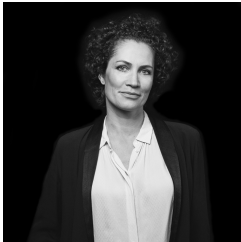
Bikubenfonden er en uafhængig, erhvervsdrivende fond, der uddeler midler fra fondens afkast og formue til gavn for samfundet, primært inden for kultur og sociale formål.

Fondens vision er at skabe indsigt og udsyn ved at støtte og udvikle nyskabende projekter af høj kvalitet inden for kultur og det sociale område. Fonden arbejder i et bredt samarbejde på tværs af sektorer på begge områder.

Udover at uddele midler til projekter inden for kultur og sociale formål, udvikler Bikubenfonden også egne projekter, herunder prisuddelingerne Årets Reumert, Kronprinsparrets Priser og Udstillingsprisen Vision.

Bikubenfonden ejer og driver desuden naturområdet Svanninge Bjerge på Sydfyn.

## Kontaktpersoner



### **Iben Haugaard**

Pressekontakt  
Kommunikationschef  
ih@bikubenfonden.dk  
26 22 09 26



### **Maja Bundgaard Hjorth**

Pressekontakt  
Kommunikationsmedarbejder  
Visuel kommunikation  
mbh@bikubenfonden.dk  
29 82 08 52



### **Marie Andergren**

Pressekontakt  
Chef for Public Affairs og Kommunikation på det sociale område  
maa@bikubenfonden.dk  
24 91 56 52